

Stručný návod k instalaci služby automatického stažení dat

Instalace umístí na disk 2 soubory.

+) eWulf.exe .. služba, která stahuje data.

+) eHund.exe .. duplicitní funkcionality s eWulf, slouží k nastavení cticom.ini a testům

Po instalaci je třeba editovat cticom.ini, konkrétně dvě položky

+) cestu k databázi

+) číslo virtuálního COM portu

Napr.

```
[ADAPTER]
```

```
TYP=TMA
```

```
PORT=COM3
```

```
[CTIDBF]
```

```
PATH=C:\WORK\DB\tradeko\Garant.GDB
```

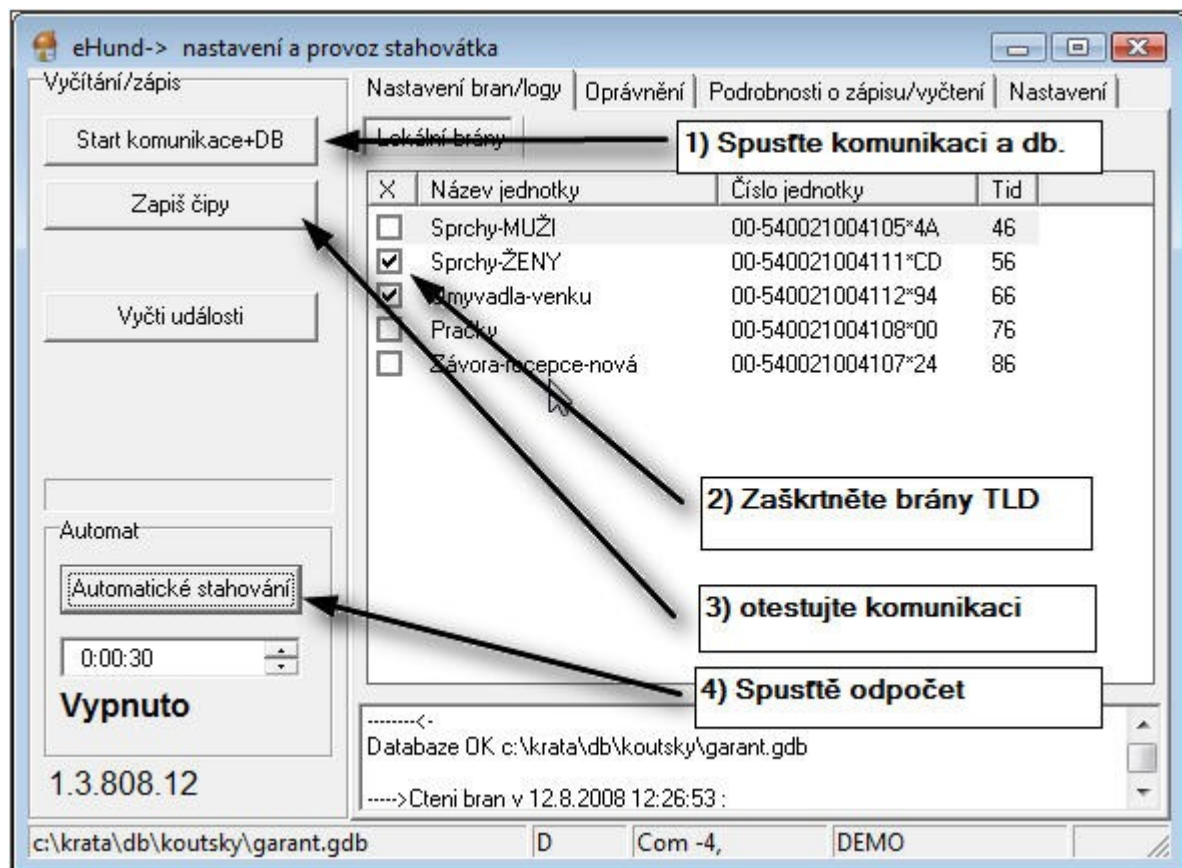
číslo portu lze zjistit např. v programu eHund a "nastavení/nastav adapter", kde je implementován autoselect portu nebo pomocí

Start/Ovládací panely/správce zařízení/COM porty. Měl by být vidět TOMST Com port.

Správně nastavení cesty k databázi a test komunikace provedete

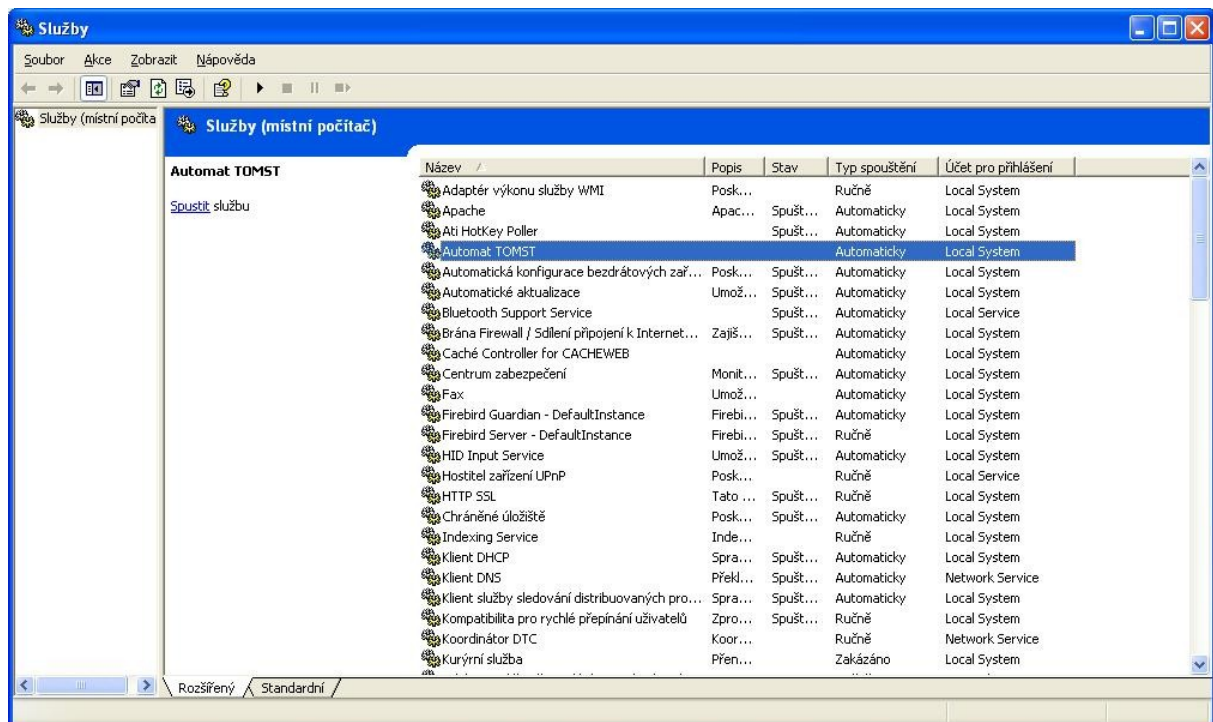
tlačítkem "Start komunikace+DB" v eHund

+) po objevení bran v seznamu pak zasmrtnete ty, které budete stahovat.



+) zkuste aktualizaci (“Zapis cipy” + stažení dat z bran. „Vycti udalosti”)
 Po uspesnem testu hardware nastavte automaticke stazeni dat, mel by se spustit odpocet viz obr.1

Pri uspesnem nastaveni cticom.ini muzete nastartovat service.
 Program eWulf lze spustit ručně ze správce úloh. Viz obr.SLUZBY.JPG.



Sluzba veskery provoz loguje do souboru log.txt, který naleznete v adresari instalace stahovatka. Posledni zaznamy logu jsou vzdy na prvni radku logu, viz vypis nize:

```
-----
12.8.2008 11:15:33:Nelze restartovat adapter na Com=4
12.8.2008 11:15:02:Nelze restartovat adapter na Com=4
12.8.2008 11:14:32:Adapter(PORT=-4)=DEMO, komunikace NEFUNKČNÍ (e1)!
12.8.2008 11:14:32:Database OK c:\krata\db\koutsky\garant.gdb
Odpocet nastaven. Do dalšího stažení: 0:00:30
-----Novy start v 12.8.2008 11:13:59:-----

12.8.2008 11:12:56:Nelze restartovat adapter na Com=4
12.8.2008 11:12:26:Nelze restartovat adapter na Com=4
12.8.2008 11:11:55:Nelze restartovat adapter na Com=4
12.8.2008 11:11:25:Adapter(PORT=-4)=DEMO, komunikace NEFUNKČNÍ (e1)!
12.8.2008 11:11:25:Database OK c:\krata\db\koutsky\garant.gdb
Odpocet nastaven. Do dalšího stažení: 0:00:30

-----Novy start v 12.8.2008 11:10:52:-----
```

Alternativne je mozne sluzbu sledovat pomoci profi nástroje SmartInspect od firmy Gurock, který lze stahnout z www.gurock.com.

Návod ke zprovoznění volby „stahovací service“ v Alpusu

Tato funkce slouží ke komunikaci mezi programem Alpus a stahovacím serverem (eWulf/eHund) Po nastavení lze příkazem v programu Alpus stáhnout data pro všechny brány nebo provést aktualizaci všech bran. Tyto operaci lze provést i pro jednu vybranou bránu. Spojení je realizováno TCP socketem na portu 1087. Tento port musí být otevřen jak na klientské stanici (místo, kde je instalován Alpus), tak na straně serveru (místo, kde je instalován eWulf/eHund).

Postup nastavení komunikace se stahovací službou

- Instalujte stahovátka z www.alpus.cz. Po instalaci nastavte cestu k databázi, Com port a typ adapteru ve cticom.ini

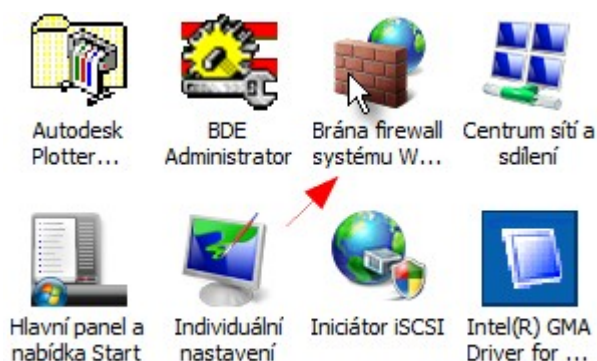
```
[ADAPTER]
TYP=TMA
PORT=COM4
```

```
[CTIDBF]
PATH=c:\krata\db\adamek\garant.gdb
```

- Nastavte číslo portu na kterém služba čeká na příkazy z Alpusu a zároveň službu povolte pomocí volby ACTIVE=1. Nastavení najdete v položce [HTTP] ve cticom.ini

```
[HTTP]
PORT=1087
ACTIVE=1
```

- Ve windows je nutné povolit TCP/PORT, v našem případě 1087. Port povolíte v bráně firewall, viz obrázek níže.

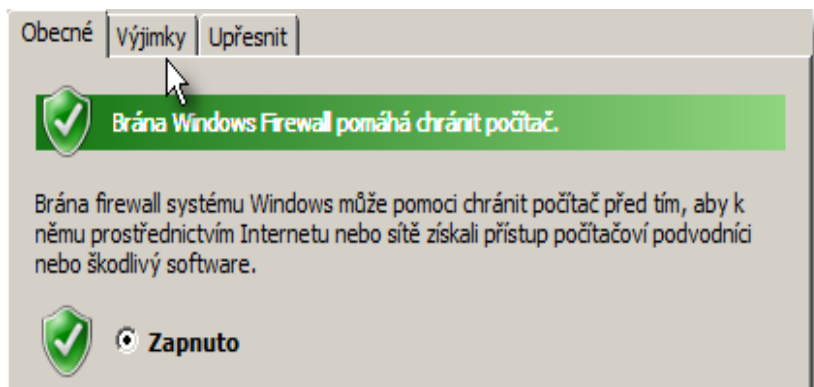


Běžte do položky Start/ovládací panelu a vyberte „Brána firewall systému windows“.

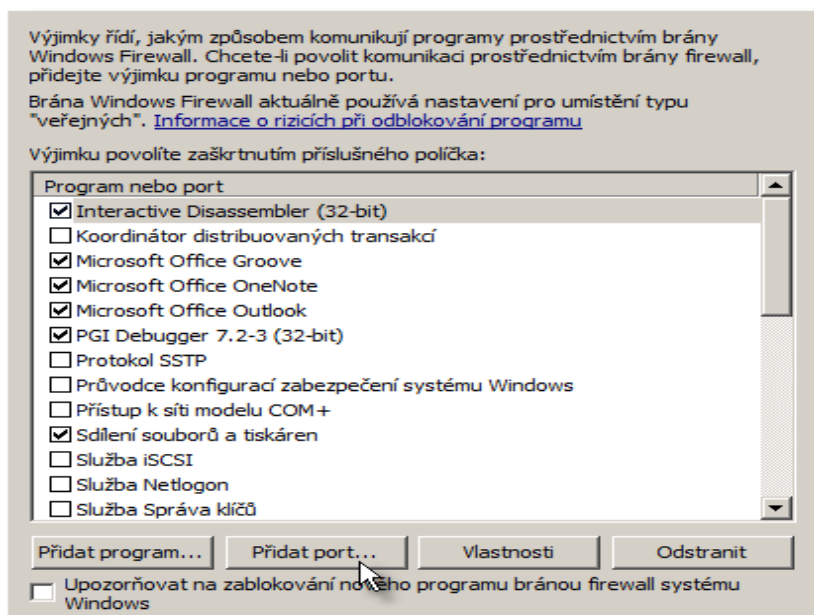
Nastavení firewallu je dostupné od verze windows XP SP1 a výše i pro verze Server 2003,2008, Windows Vista

(obr.1)

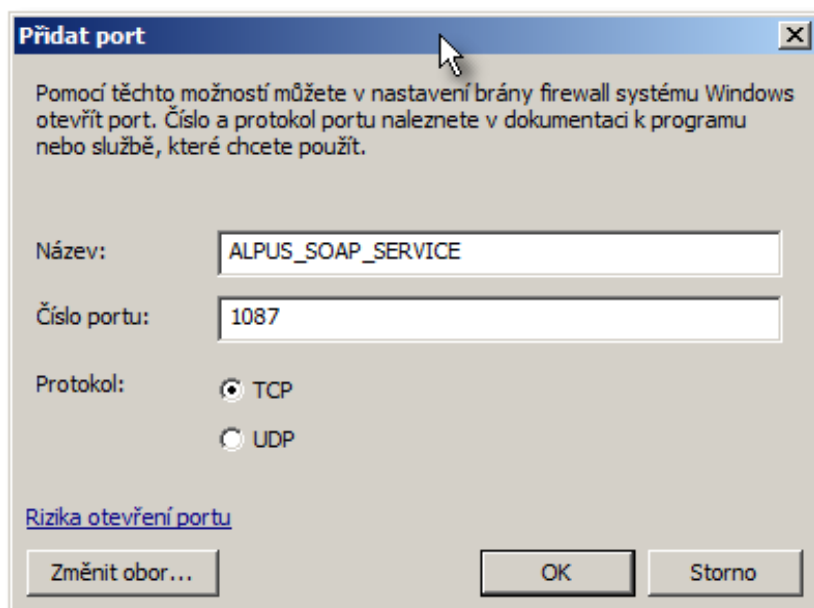
- Vyberte vyjímky a pak zvolte možnost „Přidat port“. Vyplňte název vyjímky a číslo portu, tak jak je zobrazeno na (obr. 2), (obr. 3), (obr. 4). V tomto konkrétním případě je vyplněn název vyjímky „ALPUS_SOAP_SERVICE“ a číslo portu 1087.
- **Pokud nastavujete spojení mezi programem Alpus a eWulf/eHund, které jsou každý na jiném PC, je nutné nastavit firewall jak na klientovi i na serveru.**



(obr.2)

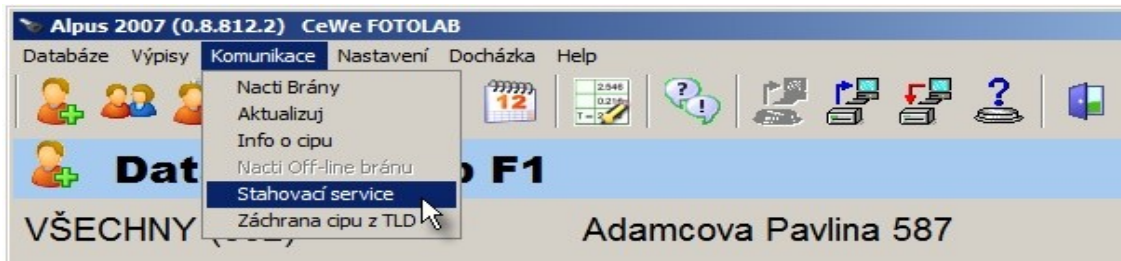


(obr.3)

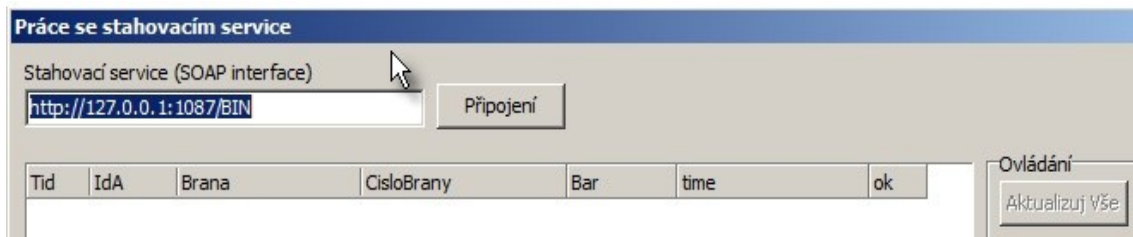


(obr.4)

- Spustíte program eHund.exe pomocí kterého lze otestovat připojení k databázi a správné nastavení portu. Pro účely této demonstrace budeme předpokládat eHund i Alpus na stejném stroji. Připojte se k databázi pomocí „Start komunikace+DB“
- Nastartujte Alpus a vyberte položku menu „Komunikace/Stahovací service“



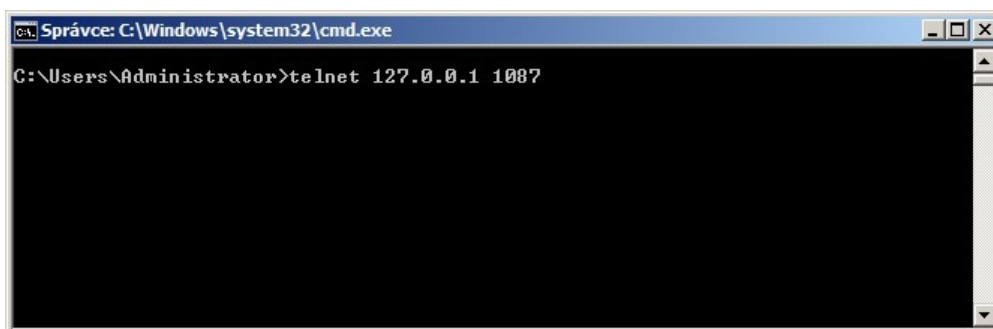
- Nastavte IP adresu k eHund/eWulf. V tomto konkrétním případě je nastavena adresa <http://127.0.0.1:1087/BIN>
- Otestujte spojení pomocí tlačítka „Připojení“.



- Pokud spojení neproběhlo úspěšně postupujte podle následujících bodů:

Test spojení pomocí aplikace Telnet

1. Otestujte zda služba eWulf/eHund poslouchá na vybraném portu 1087. Běžte do Start/Spustit a napište cmd. Otevře se příkazová řádka DOS.
2. Do ní napište telnet 127.0.0.1 1087

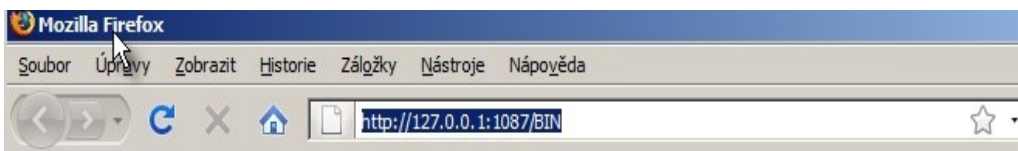


3. Při neúspěšném spojení vrátí příkazová řádka DOSU hlášení „Nelze navázat spojení s hostitelem na portu 1087.“
4. Při úspěšném spojení je na příkazové řádce zobrazen blikající kurzor, a socket čeká na data od uživatele. Do příkazové řádky se vrátíte když několikrát po sobě použijete enter.

Test spojení pomocí internetového prohlížeče

- Alternativně lze socket na port 1087 otestovat pomocí internetového prohlížeče. V tomto případě je použit firefox.

1. Vložte do firefoxu adresu <http://127.0.0.1:1087/BIN>



2. Po úspěšném spojení se zobrazí odpověď od služby eWulf/eHund, která odpoví seznamem veřejných metod v XML. Ve prohlížeči uvidíte následující

Tento XML soubor nemá připojeny žádné informace o vzhledu prvků. Strom XML dokumentu je zobrazen níže.

```
-<Library Name="Stahovatko" UID="{D64012D8-B336-4448-BBFD-D3B2B04AB12C}" Version="3.0">
  -<Services>
    -<Service Name="Stahuj" UID="{037DA1A2-37DC-4746-883E-8F4837BF8207}">
      -<Interfaces>
        -<Interface Name="Default" UID="{53701703-3687-4987-8944-19844562B1A7}">
          -<Operations>
            -<Operation Name="CisloAdapteru" UID="{219F66C0-E2A3-48AC-899B-069637B2C103}">
              -<Parameters>
                <Parameter Name="Cislo" DataType="String" Flag="Out"> <Parameter>
              </Parameters>
            </Operation>
          </Operations>
        </Interface>
      </Interfaces>
    </Service>
  </Services>
</Library>
```

3. Pokud server neodpoví zkuste v adrese prohodit lomítka tj do prohlížeče napište <http://127.0.0.1:1087/BIN>

M. Kratochvíl
TOMST